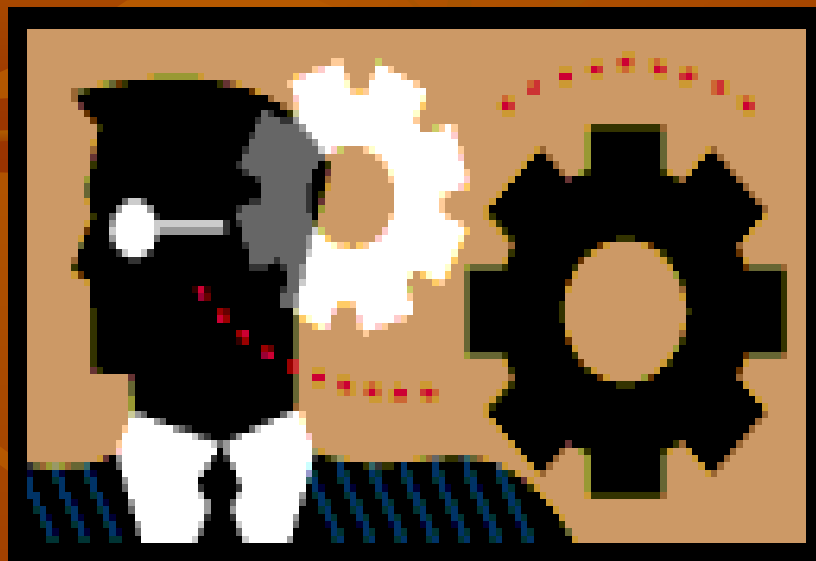


# Современная психология, основные направления и отрасли



*Выполнил:*  
Поздеев Виктор  
Группа ЭК-3-2

## СОВРЕМЕННАЯ ПСИХОЛОГИЯ: ОСНОВНЫЕ ПРОБЛЕМЫ И ОТРАСЛИ



- Обилие фактического материала, накопленного психологией, привело к ее разделению на целый ряд дисциплин. Сейчас психологи представляются как социальные психологи, психотерапевты, психолингвисты, психофизиологи, психологи развития, специалисты по психологии личности, научения, эмоций, восприятия, мотивации или по патопсихологии.

# ТЕОРИИ НАУЧЕНИЯ

Теории научения и теории поведения – по существу взаимозаменяемые понятия. Теории научения иногда называют психологией СР (стимула – реакции).



- **Теория связей Торндайка.** Основатель теории научения Э.Торндайк рассматривал сознание как систему связей, объединяющую идеи по ассоциации. Чем выше интеллект, тем большее число связей он может установить. В качестве двух основных законов научения Торндайк предложил закон упражнения и закон эффекта.
- **Павловский условный рефлекс.** В начале 1900-х годов русский физиолог И.П.Павлов провел серию опытов на собаках, продемонстрировав механизм условного рефлекса. Павлов обнаружил также, что некоторые условные рефлексы могут распространяться на смежные области (генерализация); с другой стороны, можно выработать способность тонко различать (дифференцировать) сходные стимулы. Открытие ориентировочного рефлекса, или рефлекса «что такое?» – также заслуга Павлова.
- **Оперантный бихевиоризм Скиннера.** Следуя тому же направлению, американский бихевиорист Б.Скиннер выделил в дополнение к классическому обусловливанию, которое он обозначил как респондентное, второй тип обусловливания – оперантное обусловливание. Оперантное научение имеет в своей основе активные действия («операции») организма в окружающей среде. Если какое-то спонтанное действие оказывается полезным для достижения цели, оно подкрепляется достигнутым результатом.
- **Память.** Память так тесно связана с научением, что эти два понятия не всегда различают. Эббингауз, например, считал материал выученным, если его удавалось воспроизвести без ошибки. Психологи выделяют два вида памяти: кратковременную, которую мы используем, когда запоминаем номер телефона лишь для того, чтобы сразу же его набрать, и долговременную, требующуюся для таких целей, как овладение массивом профессиональных знаний.

## МОТИВАЦИЯ

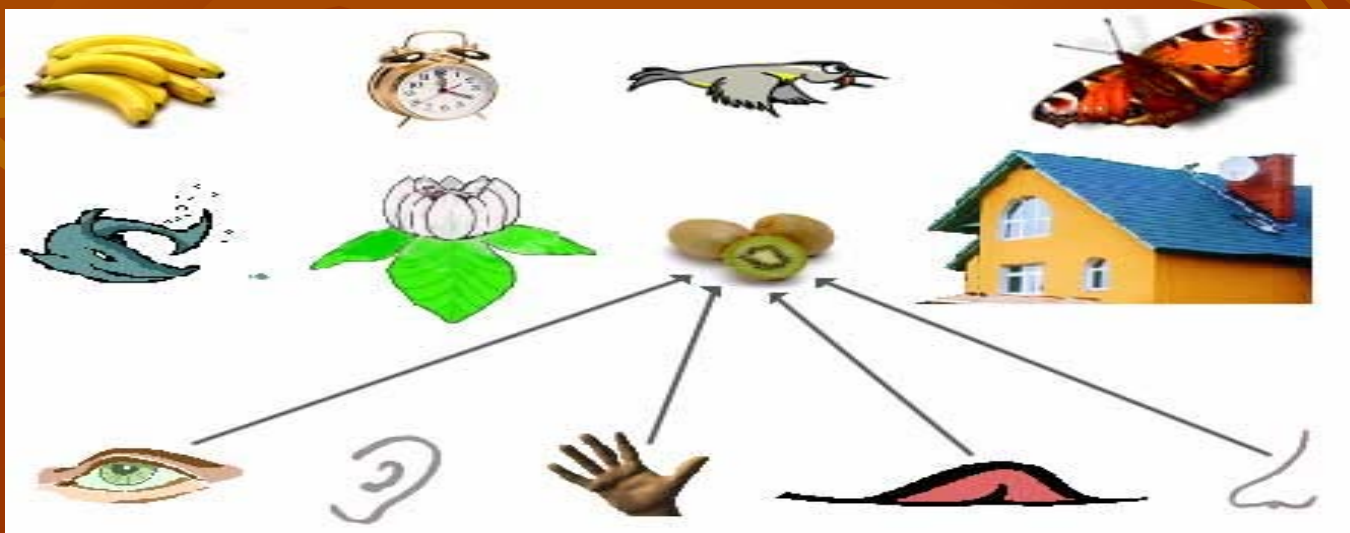
Мотивация занимает одно из центральных мест в психологии, поскольку имеет непосредственное отношение к научению, памяти, эмоциям, личности и другим областям психологического знания.

- **Редукция потребности: гомеостатические теории мотивации.** Основные положения этих теорий сводятся к следующему. Если бы все человеческие потребности были удовлетворены, люди оказались бы в состоянии, подобном летаргическому сну.
- **Индукция потребности: активационные теории мотивации.** Защитники активационных теорий рассматривают в качестве предпочтительного состояния средний, а не минимально возможный уровень влечений. оптимальный уровень мотивации находится посередине между состоянием ослабленного влечения, с одной стороны, и дезорганизирующего страстного влечения – с другой. Еще одна теория утверждает, что оптимальный уровень – между скукой и сильнейшим страхом.
- **Гедонистические теории мотивации** рассматривают в качестве первичной мотивации удовольствие. Согласно теории Фрейда, сама природа человека такова, что, сознательно или нет, он стремится к удовольствию и избегает страдания. Фрейд назвал это «принципом удовольствия».
- **Побудительные теории мотивации.** Кроме удовольствия, существуют и другие побуждения. Некоторые индивиды стремятся к превосходству, успеху, власти и компетентности. Адлер положил в основу своей психологической теории принцип стремления к превосходству.
- **теории врожденной мотивации.** Павлов обратил внимание на ориентировочный рефлекс у животных. Собака, например, наостряет уши, чтобы уловить звук. Люди могут концентрироваться на какой-то цели, используя глаза, уши и прочие органы чувств. При этом, когда одни анализаторы активируются, другие тормозятся.



## Ощущение

Аристотель выделял пять чувств, но в действительности у человека их десять: зрение, слух, два вида химической чувствительности (вкус и обоняние), четыре вида кожной чувствительности (тактильная, болевая, ощущения холода и тепла) и два проприоцептивных чувства (кинестетическое и вестибулярное). Всем органам чувств присуще наличие рецепторных клеток, которые преобразуют воздействие физических раздражителей в нервные импульсы.





## ВОСПРИЯТИЕ

В отличие от ощущений, передающих отдельные качества предмета, восприятие представляет собой целостный предметный образ. Восприятие отличается от ощущений также и тем, что 1) возможно одинаковое восприятие двух разных ощущений и 2) возможно разное восприятие одного и того же ощущения.



- **Восприятие окружающих.** Социальные психологи заметили, что наше первоначальное восприятие других людей определяется личностными и социальными установками. Например, в современной западной культуре высоко ценится красота. Внешне привлекательные люди нравятся больше, их воспринимают как более чутких, уравновешенных, добрых, интересных, общительных и т.д.
- **Восприятие самого себя: образ тела.** У любого индивида имеется «концептуализированное» восприятие не только других, но и себя самого. Субъективное восприятие собственного тела называют образом тела. Внешнее выражение этого феномена можно наблюдать, когда кто-либо смотрится в зеркало и видит собственный образ, пристально всматривающийся в него же. Образ в зеркале – просто изображение, которое даже не является «объективным», ибо восприятие его субъективно, т.е. зависит от восприятия человеком самого себя. Образ тела важен потому, что через ожидания субъекта влияет на его поведение. Если индивид воспринимает свое тело слабым, он склонен действовать как слабый человек, если же считает себя уродливым – склонен вести себя робко.

## ЭМОЦИИ

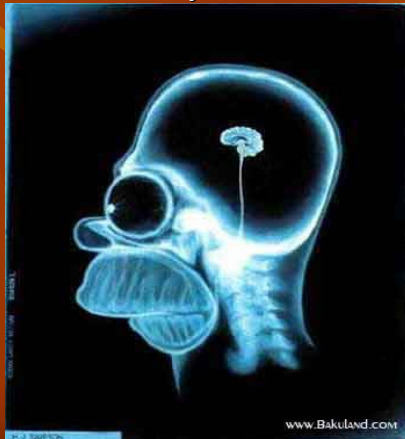
Психологи всегда интересовались природой и объяснением эмоциональных переживаний. Хотя не многие теории выдержали испытание временем, некоторые все еще представляют определенный интерес.

- **Теория Джемса – Ланге.** Эта теория отождествляет эмоции с соматическими (телесными) изменениями, которые сопровождают восприятие стимулов. Другими словами, утверждается, что эмоция и есть восприятие этих соматических изменений. Мы чувствуем испуг, потому что дрожим, мы печальны, потому что плачем.
- **Теория Кеннона – Барда** прослеживает связь эмоций с функцией гипоталамуса, активирующего автономную нервную систему. Признавая, что эмоции сопровождаются висцеральными изменениями, Кеннон отверг их обратную связь с телесными ощущениями. Более того, эта теория связывает каждую эмоцию с особым физиологическим сигналом, но Кеннон обнаружил, что одни и те же висцеральные реакции возникают независимо от специфики эмоциональных переживаний. Например, для гнева и страха характерны одинаковые висцеральные реакции. Однако и Кеннону не удалось объяснить качественную специфику эмоциональных состояний.
- **Атрибутивная теория эмоций.** Чтобы искусственно вызвать определенное эмоциональное состояние у животных, Кеннон вводил им адреналин, а физиолог Г.Маранон делал то же самое с людьми. То, что переживали его испытуемые, Маранон назвал «холодной эмоцией» – «как бы эмоцией». Поскольку Маранон не давал своим испытуемым подходящего основания для эмоциональных ощущений, подлинных эмоциональных реакций на адреналин не возникало. Другими словами, испытуемые нуждались в чем-то, чему можно было бы приписать (атрибутировать) свои чувства.



## ПСИХОФИЗИОЛОГИЯ

- **Поведенческая психофармакология.** С развитием этой отрасли знания психологов-теоретиков все больше интересуют уже не представления о мозговых центрах, а новые данные о нейрохимических путях, проходящих через мозг. Нервная система состоит из нейронов, т.е. отдельных нервных клеток. При проведении нервного импульса нейроны воспринимают и передают информацию через специальные образования, т.н. синапсы. Нервные импульсы как таковые не пересекают синапсы, а передаются через них химическим путем посредством нейромедиаторов. Рядом исследователей удалось картировать нервные тракты, в которых в качестве нейромедиаторов используются дофамин и норадреналин. Существует предположение, что шизофрения объясняется избытком дофамина в мозгу, т.е. ее причина – не нарушение какого-то мозгового центра, а аномалии в передаче информации по нейрохимическим путям.

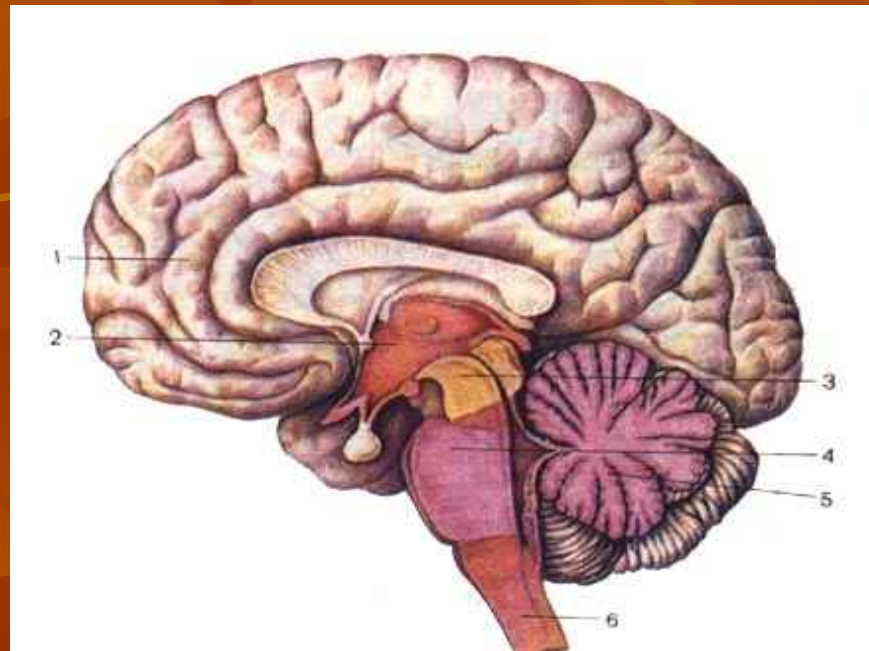


- **Мозговые центры.** Хотя в современной психологии имеется тенденция отвергать представление о специфических мозговых структурах, «ответственных» за память, сексуальное влечение, удовольствие и т.п., многие психологи все же считают, что такие центры существуют. С помощью электродов, вживленных в мозг крыс, удалось показать, что стимуляция определенных областей мозга вызывает удовольствие. Однако неизвестно, почему стимуляция одних центров вызывает удовольствие, а стимуляция других – нет.
- **Расщепленный мозг.** Левое полушарие мозга управляет правой стороной тела, а правое полушарие – левой. Это означает, что ощущения, возникающие с одной стороны тела, передаются на противоположную сторону мозга. У человека, в отличие от животных, функции каждого полушария специализированы. Речь и праворукость, например, контролируются левым полушарием, тогда как восприятие формы и пространства – правым. Таким образом, кем является человек – «правшой» или «левшой», определяется его мозгом, а не способностью руки.



## ПСИХОФИЗИОЛОГИЯ (ПРОДОЛЖЕНИЕ)

- **Биологическая обратная связь.** Нервная система человека включает два отдела, или две нервные системы: соматическую, или «высший мозг», и автономную (вегетативную), или «низший мозг». Соматическая нервная система находится под произвольным контролем и обеспечивает взаимодействие организма с внешним миром. К ней относятся различные органы чувств. Через нее человек управляет своими произвольными движениями: если он хочет поднять руки, организм реагирует соответствующим образом; если хочет повернуть голову, ему подчиняются органы, имеющие к этому отношение. С автономной нервной системой, контролирующей внутреннюю среду организма, дело обстоит иначе. По-видимому, она работает автоматически, сама по себе, т.е. автономно. Биологическая обратная связь основана на том принципе, что освоение новых навыков ускоряется, когда результаты процесса известны субъекту (что и создает обратную связь). За управлением внутренними органами и мышцами можно следить с помощью электронного оборудования, обеспечивающего мониторинг (непрерывную запись) физиологических показателей. Это позволяет получать информацию о малейших изменениях сердечного ритма, мышечного напряжения и т.п., а следовательно, немедленно отмечать правильные реакции. Если ответные реакции субъекта являются желательными, электронный контроль сообщает об этом, и субъект может продолжать действовать таким же образом. В противном случае он соответствующим образом изменяет свои действия



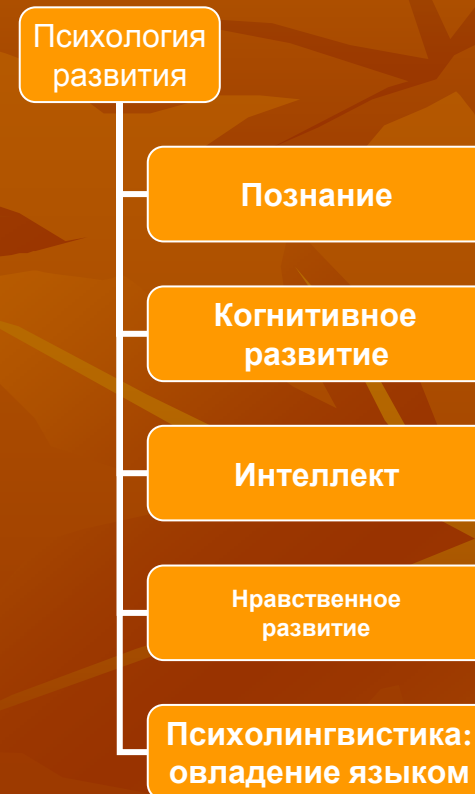
## СОЦИАЛЬНАЯ ПСИХОЛОГИЯ: МЕЖЛИЧНОСТНЫЕ ОТНОШЕНИЯ

Восприятие людьми друг друга, уже рассмотренное нами, принадлежит к области социальной психологии. Социальные психологи имеют дело также с теорией социального сравнения, теорией когнитивного диссонанса, факторами привлекательности и симпатий, измерением социальных позиций, конформностью, феноменом подчинения власти, социальной фасилитацией.

- **Социальное сравнение и когнитивный диссонанс.** У человека существует не только потребность узнать, почему другие ведут себя так, а не иначе, но и стремление осмыслить и понять происходящее, обрести уверенность в правильности его представлений об окружающем мире. Для этого он постоянно проверяет свои впечатления, сравнивая их с объективными данными; Фрейд называл эти действия «испытанием реальностью». В отсутствие объективных критериев люди проверяют свои убеждения, сравнивая их с аналогичными представлениями, имеющимися у других людей.
- **Привлекательность и симпатии.** Теория диссонанса основывается на потребности индивида в конформном поведении. Одно из следствий этой потребности состоит в следующем: чем больше усилий требует достижение цели, тем более привлекательной она становится.
- **Социальная позиция, ее измерение.** Этот фактор межличностного общения определяется взглядами, представлениями и установками личности. Социальные психологи уделяют ему чрезвычайно большое внимание. Разработана техника измерения социальных позиций, основанная на применении различных шкал их оценки.
- **Конформность и подчинение власти.** Поразительный ответ на вопрос о том, насколько велико влияние власти на установки индивида, был получен в эксперименте психолога С.Милгрема. Он показал, что большинство людей, поставленные перед соответствующим выбором, скорее согласятся мучить других, чем не подчиниться власти. Другой случай конформности, известный под названием эксперимента «один против всех», показывает, что людям свойственно скорее согласиться, чем не согласиться с мнением окружающих, даже если их глаза и уши свидетельствуют о противоположном.
- **Социальная фасилитация** (англ. facilitate – облегчать) – феномен, связанный со взаимодействием людей. На активность индивида при выполнении того или иного задания, как правило, благоприятно влияет присутствие других людей, вовлеченных в ту же деятельность. Людям больше нравится посещать театры, когда они полны, обедать, когда другие тоже едят, и бегать, соревнуясь с другими, а не в одиночестве. В основе данного феномена лежит тот факт, что поведение одного человека влияет на поведение другого.

## ПСИХОЛОГИЯ РАЗВИТИЯ

- Психология развития (возрастная психология) охватывает жизнь на всем ее протяжении, от младенчества до старости. В нее входят детская и юношеская психология, психология зрелого возраста и геронтология (в психологической ее части). Растущая тенденция к изучению специфических процессов – развития речи, нравственного, социального, когнитивного развития, развития личностной идентичности – ведет ко все большей специализации психологических дисциплин.



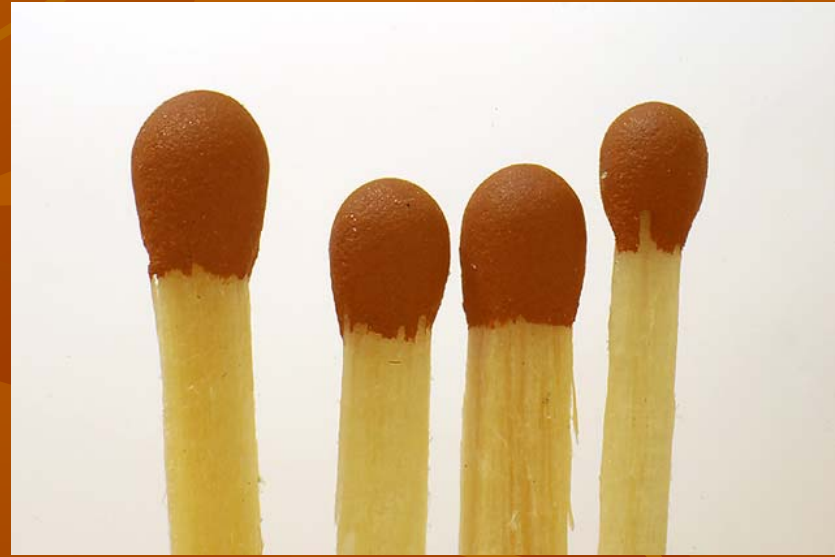
## Теории Личности

- **Гуманистические теории личности.** Усилия Э.Фромма, психоаналитика и социального философа, были направлены на гуманизацию психоанализа. С его точки зрения, даже если все физиологические потребности человека удовлетворены, психическое здоровье зависит от удовлетворения определенных собственно человеческих потребностей. Чтобы человек остался человеком, фрейдовские инстинкты должны быть сублимированы. Из животной природы человека должна развиться собственно человеческая натура. В этом процессе гуманизации решающее значение имеют цивилизующие элементы культуры и социальное взаимодействие, осуществляемое тоже благодаря культуре.
- **Психодинамические теории личности.** Исторические корни психодинамических теорий личности восходят к психоанализу Фрейда. Описывая топографию психики, Фрейд выделил три уровня – сознание, предсознание и бессознательное, причем бессознательное занимало наибольшее место и в его теории, и в научных изысканиях.
- **Конституциональные типологии личности.** Юнг разделил людей на интровертов и экстравертов, иными словами – на замкнутых (склонных к самоанализу) и общительных (нерефлексивных). Введенные Юнгом понятия стимулировали интерес к типологизации личности.
- **Поведенческие теории личности.** Согласно Скиннеру, поведение человека управляется окружающей средой, а не внутренними силами. Каждый индивид находится под контролем случайных обстоятельств, подкрепляющих его поведенческие реакции.





## Теории Личности (продолжение)



- **Личностные черты.** Теории личности Г.Олпорта и Р.Кеттела придавали большое значение понятию «черта личности». Каждая личность обладает неким набором «общих черт». Конкретные индивиды могут быть охарактеризованы какой-то одной основополагающей чертой. Кроме того, каждый человек обладает набором более размытых и не столь бросающихся в глаза вторичных черт. Неповторима не только каждая личность, уникальными являются и ее мотивационные факторы.

## Патопсихология

(от греч. *pathos* – страдание) — отрасль психологии, изучающая особенности психической деятельности при психических или соматических заболеваниях.

- Руководство по диагностике и статистике психических расстройств (Diagnostic and Statistical Manual of Mental Disorders) Американской психиатрической ассоциации выделяет 18 основных диагностических категорий психических расстройств: шизофрению, бредовые, или параноидные расстройства, шизоаффективные расстройства, аффективные расстройства, или расстройства настроения, тревожные расстройства, истерические расстройства, соматоформные расстройства, включая конверсионные расстройства, диссоциативные расстройства, личностные расстройства, известные также как психопатии, психосексуальные расстройства, расстройства, обычно возникающие в детстве или юности, реактивные состояния, нарушение контроля импульсивных желаний, и расстройства сна.
- **Медицинская модель душевных болезней** основана на утверждении, что психическая болезнь подобна физической и ее можно вылечить с помощью лекарств. Однако существуют аргументы в пользу мнения, что психические болезни – это функциональные нарушения, обусловленные эмоциональными жизненными проблемами (за исключением органических психозов).
- **Психотерапия.** Разнообразные психотерапевтические методы можно разделить на следующие группы: психодинамические; поведенческие; когнитивные; феноменологические; экзистенциальные; групповая психотерапия; изменение состояний сознания; экспрессивная терапия.



# КОНЕЦ

- СРОЧНО ВЫКЛЮЧИТЕ ПРОГРАММУ. ЕСЛИ В ТЕЧЕНИИ 15 СЕКУНД ВЫ НЕ ВЫЙДЕТЕ ИЗ ПРЕЗИНТАЦИИ, ВАШ КОМПЬЮТЕР БУДЕТ ЗАРАЖЁН ВИРУСОМ!